

# 保育のしおり

(令和7年4月1日改訂)



**社会福祉法人 光彩会**  
**大宮みちのこ保育園**

埼玉県さいたま市北区植竹町2-69-6

TEL 048-788-1878

FAX 048-788-1861

## 事業者

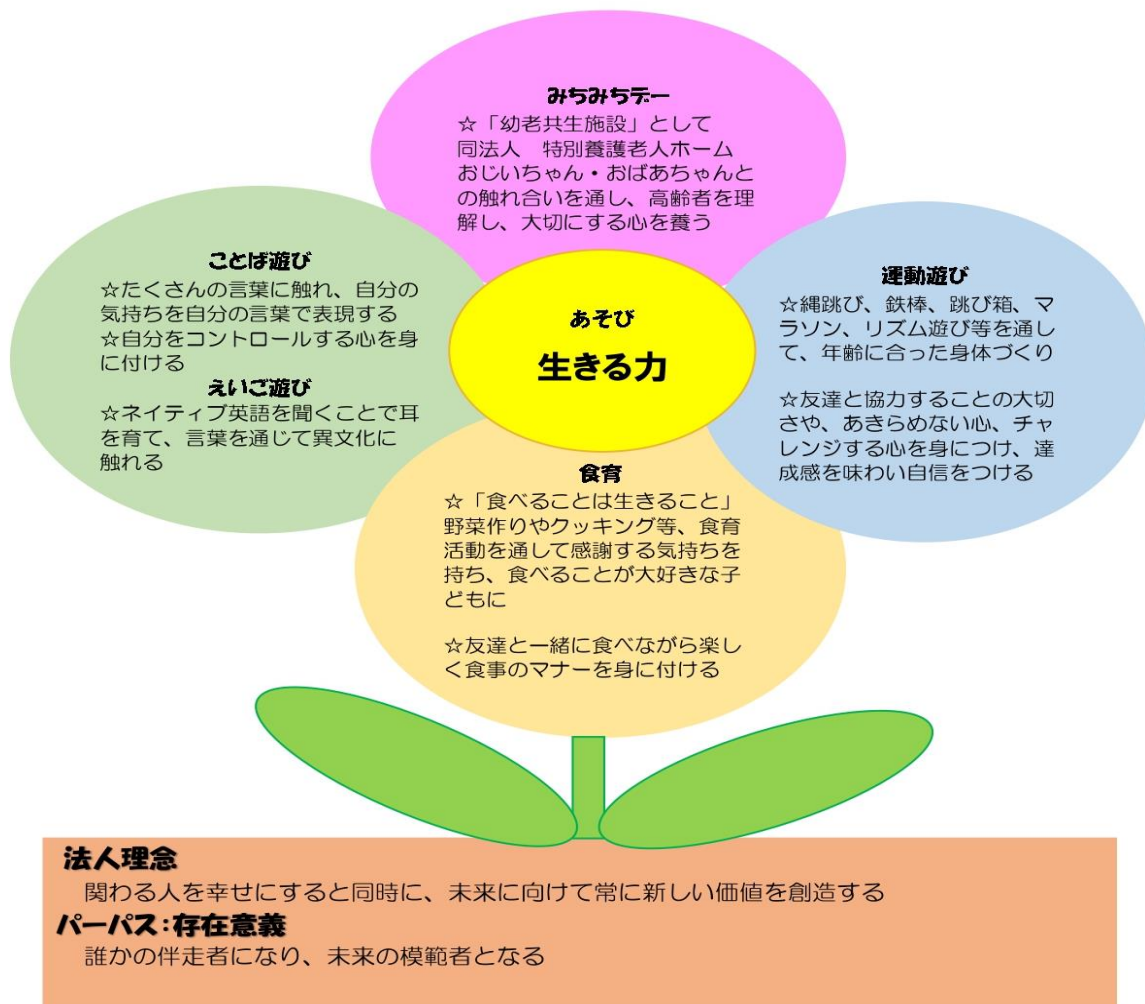
(令和7年4月1日改訂)

事業者の名称	社会福祉法人 光彩会
代表者	理事長 野澤 道雄
法人の所在地	埼玉県さいたま市北区植竹町2-69-7
法人の電話番号	048-788-2413
定款の目的に定めた事業	認可保育園の運営 特別養護老人ホームの運営 デイサービスセンターの運営 ショートステイの運営 居宅介護支援事業の運営 障害者多機能型施設の運営

## 保育園の概要

所在地	埼玉県さいたま市北区植竹町2-69-6
保育園の名称	大宮みちのこ保育園
園長名	長澤 佐知江
電話番号	048-788-1878
FAX番号	048-788-1861
開設年月日	2019年4月1日
建物構造	鉄骨造 3階建
建物規模	敷地面積 1,127.40㎡
建物延床面積	974.48㎡
	1階 保育室(4・5才児)・ランチルーム 相談室・事務室・保健室・調理室
	2階 保育室(0・1・2・3才児)・一時保育室
	3階 屋外遊技場
	環境問題に配慮して、屋上に太陽光発電

## 1. 保育理念・保育の特色



## 2. 定員及びクラス構成

定員	80名
保育年齢	生後57日以上～5才（就学前）まで
	0才児（こあら組） 9名
	1才児（ぱんだ組） 12名
	2才児（うさぎ組） 12名
	3才児（くま組） 15名
	4才児（ぞう組） 16名
	5才児（らいおん組） 16名
	一時保育（ひつじ組） 1日あたり5名

## 3. 保育日及び保育時間

保育日	月曜日～土曜日
休園日	日曜日・祝日及び年末年始（12月29日～1月3日）
保育時間	7時00分～18時00分 2号・3号認定（保育標準時間認定）
	8時30分～16時30分 2号・3号認定（保育短時間認定）

※ 必要に応じて延長保育（保育標準時間認定の方）・時間外保育（保育短時間認定の方）を実施しています。

## ☆延長保育・時間外保育について

勤務時間及び通勤時間の関係で保育時間内に送迎できない方の保育です。

①延長保育・・・保育標準時間認定の方が時間内に送迎できない場合

②時間外保育・・・保育短時間認定の方が時間内に送迎できない場合

延長保育・時間外保育は、利用開始月の前月20日までに、園指定の申請書を提出し許可書を受け取って下さい。

### ①延長保育

- ・利用できる方 2号・3号認定（保育標準時間認定）の方
- ・対象者 保護者の就労形態（勤務時間・通勤時間）により、園が保育時間の延長を必要と認めた園児（0才～5才児）  
ただし0才児は、1才のお誕生日を迎えてから申請可能です。
- ・利用時間・料金 18時00分～18時30分 （3,000円/月）  
18時00分～19時00分 （6,000円/月）  
18時00分～19時30分 （9,000円/月）  
18時00分～20時00分 （12,000円/月）  
※申請によらず、臨時利用の場合  
19時までは30分300円  
19時以降は30分400円  
20時以降は30分1,000円
- ・補食 19時30分以降の利用希望者に、1食100円でご提供します。ご利用の場合は、当日16時までにご連絡ください。
- ・集金 利用月の翌月1日に集金袋を配布します。  
1週間以内に納金下さい（おつりのないようお願いします）

### ②時間外保育

- ・利用できる方 2号・3号認定（保育短時間認定）の方
- ・利用時間 7時00分～8時30分  
16時30分～18時00分
- ・利用料金 2,000円/月  
※臨時利用は1回200円  
※18時以降は①延長保育と同様の料金になります。
- ・集金 利用月の翌月1日に集金袋を配布します。  
1週間以内に納金下さい（おつりのないようお願いします）

#### 4. 職員体制

当園では児童福祉施設の設備及び運営に関する基準を遵守し、保育の実施に必要な職員として、下記の職員を配置します。

職種	職務の内容	職員数
園長	園長は園の業務を統括し、会計事務に従事する。	1名
主任保育士	園長を補佐し、保育内容について保育士を統括する。	1名
副主任保育士	主任保育士を補佐し、保育士の指導を行う。	若干名
保育士	保育に従事し、その計画・立案・実施・記録・家庭連絡等の業務を行う。	必要数
看護師	園児の健康管理、必要な処置を行う。また、保育にも従事する。	1名
栄養士	カロリー計算・献立表の作成をし、調理員と共に給食業務に従事する。	必要数
調理員	作成された献立に基づき、給食業務に従事する。	必要数
事務員	園内業務に従事する。	1名

#### 5. 提供する保育の内容

当園は、保育所保育指針(平成29年厚生労働省告示第117号)をふまえ、以下の保育及びその他の便宜を提供します。

##### (1) 特定教育・保育及び時間外保育の提供

上記4に記載する時間において、保育を提供します。

##### (2) 食事の提供

子どもの年齢に応じ食事の提供を行います。時間帯はデイリープログラムを参照して下さい。献立表は毎月別途お知らせします。

#### 6. 利用料金

##### (1) 保育料

支給認定を受けた市町村に対し、さいたま市が定める保育料を納期限までにお支払いいただきます。

##### (2) その他実費負担

- ・ カラー帽子(1才児から) 1,100円程度
- ・ 送迎カード追加 1,500円程度
- ・ ことば遊び教材(3・4・5才児) 660円/月
- ・ お道具箱、クレヨン、はさみ、のり、ねんどセット(4・5才児) 3,000円程度
- ・ 自由画帳(2冊目以降) 1冊 300円
- ・ ワーク(5才児) 500円程度
- ・ 卒園行事費(5才児) クラスTシャツ、縄跳び 3,000円程度

## 7. 利用の開始・終了に関して

当園では入所決定された児童の保護者を対象に重要事項の説明をし、保育の提供を開始します。以下の場合には保育の提供を終了します。

- (1) 利用乳幼児が小学校に就学したとき
- (2) 児童の保護者が、児童福祉法又は子ども・子育て支援法に定める支給要件に該当しなくなったとき
- (3) その他、利用の継続について重大な支障又は困難が生じたとき

## 8. 給食について

食べることは『生きること』です。

子どもたちの成長に合わせた安全でおいしい自園調理（昼食・おやつ）の完全給食を実施しています。

- ・ 哺乳瓶・スプーン・フォーク・箸は、園で用意します。
- ・ 食前の手洗い、食後の歯磨き（3才以上）、食事のマナー、食器をしっかり持つ、みんなで楽しく食べる、好き嫌いをしない等、ご家庭とともに「正しい食習慣」が身につくようにしています。
- ・ 0・1・2才児は完全給食です。  
3・4・5才児は、主食代2,000円、副食代4,500円徴収します。  
次月の28日に口座引き落としになります。
- ・ 毎日、昼食・おやつのサンプルを事務室前に展示します。お子様が「何を食べたか」確認し、夕食の参考にしてください。

### 食物アレルギーについて

- ・ アレルギーが疑われる場合は、医師の記載による「生活管理指導表」と園指定の「食品除去申請書」を提出してください。  
個別面談の上、完全除去食で対応します。なお、対応できない場合はお弁当持参となります。
- ・ 「生活管理指導表」は、毎年度始めに提出していただきます。  
また、年度途中で検査されたときは、検査結果のコピーを提出してください。
- ・ 除去の必要がなくなったときには、「食品解除申請書」を提出してください。

## 9. 健康管理について

嘱託医による内科検診 年2回

嘱託医 松田内科クリニック 松田 修 院長  
さいたま市北区土呂町1丁目18-19

嘱託歯科医による歯科検診 年2回

嘱託歯科医 Dental Clinic Matsuzawa 松澤健蔵 院長  
さいたま市西区宝来1515-8

## 10. 健康について

- ① 登園前は、健康チェックをしましょう。  
例えば、熱はないか、十分睡眠はとれたか、機嫌は良いか、ウンチは出たか、下痢はしていないか、食欲はあるか等、ちょっとした子どもの変化に気づいてあげましょう。
- ② 薬は一切お預かりいたしません。
- ③ 予防接種について
  - ・ 各種健診・予防接種は、市の案内をよく見て各自必ず受けてください。
  - ・ 接種した当日は、登園せずにご家庭で安静にしてください。
- ④ 熱性けいれん、関節脱臼、アレルギー体質（動物・花粉）、小児ぜんそく等は、日常保育において配慮が必要です。必ずお知らせください。
- ⑤ けが、急病等の緊急時は、緊急連絡先となっている保護者の方に連絡します。  
※ 連絡がつかないときや緊急を要するときの処置は、診察した医師に一任しますのでご了承ください。
- ⑥ 頭をぶつけた場合、24時間は自宅で安静に過ごしましょう。まれに頭蓋内出血を起こすことがあるため24時間は静かにし、激しい運動を避けることが必要です。保育園の生活では安静を確保することが困難なため、お子さんの状態を注意深く観察し、24時間は自宅で安静に過ごしましょう。

万が一の事故に備えて、あいおいニッセイ同和損保の賠償責任保険に加入しています。費用は園負担です。

併せて、日本スポーツ振興センターの災害共済給付制度にも加入します。

加入費用（1人あたり365円／年）のうち、315円／年のご負担をお願いします。

## 11. 感染症について

感染症が発生したときは、発生クラスと病名を掲示します。

登園については、病名によって、医師の「意見書」または保護者記入の「登園届」を、登園時に提出してください。（コピーをしてご使用ください）

ウィルス性胃腸炎等で嘔吐した場合、衣類はビニール袋に入れてお返しします。また、嘔吐物が他の子の洋服にかかったときは、嘔吐した子のご家庭にお渡ししますので、洗濯の上お持ちください。

☆ 感染を最小限に食い止めるために

- ① 感染症が発生したクラスは、単独で保育しています。
- ② 送迎時、保護者の方の保育室への入室は禁止しています。
- ③ 家庭内（家族）、保護者の職場や兄弟の学校等で感染症が出た場合はご連絡ください。

また、送迎する保護者の方が感染症に罹った場合は、園内（玄関内）への立ち入りを禁止し、職員が自動ドアの外まで送迎します。

①登園の際、医師の「意見書」の提出が必要な感染症

病名	主な症状	潜伏期間	登園の目安
麻疹(はしか)	発熱・咳・くしゃみ・結膜炎・発疹が出る。	8~12日	解熱後、3日を経過してから
水痘 (水ぼうそう)	発疹とともに、水疱のある発疹が出る。	10~21日	すべての発疹がかさぶたになってから
風疹 (三日はしか)	軽い風邪症状、発熱とともに発疹が出る。	14~24日	発疹が消失してから
流行性耳下腺炎 (おたふくかぜ)	発熱、耳の下が腫れる。	12~25日	耳下・顎下・舌下線の腫れ後、5日を経過してから、かつ、全身状態が良くなってから
百日咳	感冒症状から始まり、特有の咳発作(コンコン、ヒューヒュー)が出る。	7~10日	特有の咳が消えてからまたは適正な抗菌性物質製剤治療を終了してから
咽頭結膜炎 (プール熱・アデノウイルス)	発熱、喉が赤くなり、頭痛、食欲不振が続く。目の充血、目やにが出る。	2~14日	主な症状が消え、2日経過してから
流行性角結膜炎	目が赤くなり、まぶたが腫れ、目やに、涙が出る。	2~14日	医師が感染のおそれがないと認めてから
急性出血性結膜炎	急激に結膜が炎症を起こし、結膜から出血する。	1~3日	医師が感染のおそれがないと認めてから
腸管出血性大腸菌感染症 (O157・O26・O111等)	激しい腹痛、頻回の水様便、さらに血便が出る。	1~8日	症状が治まり、かつ、抗菌薬治療終了後、48時間空けて連続2日の検便の結果、菌陰性が認められてから
髄膜炎菌性髄膜炎	頭痛、発熱、けいれん、意識障害、髄膜刺激症状、乳児では大泉門膨隆が出る。	2~4日	医師が感染のおそれがないと認めてから
結核	全身に影響を及ぼし、特に肺に病変が生じる。慢性的に発熱、咳、疲れやすさ、食欲不振、顔色の悪さ等	3ヵ月 ~数十年	医師が感染のおそれがないと認めてから



②登園の際、保護者記入の「登園届」の提出が必要な感染症

病名	主な症状	潜伏期間	登園の目安
溶連菌感染症	突然の発熱、咽頭痛を発症し、しばしば嘔吐があり発疹が出る。	2～5日	抗菌薬内服後24～48時間経過してから治療の継続は必要
手足口病	水疱性の発疹が手のひら、足の裏、口の中に出る。	3～6日	解熱後1日以上経過し、普段の食事がとれるようになってから
伝染性紅斑 (リンゴ病)	軽い風邪症状後、頬が赤くなる。また、手足に網目状の紅斑が出る。	4～14日	全身状態が良くなってから
伝染性膿痂疹 (とびひ)	虫刺され等かき壊して細菌がつき、水泡ができる。	2～10日	皮疹が乾燥しているか、湿潤部位が覆える程度になってから
伝染性軟属腫 (みずいぼ)	直径1～3mmのピンク、白の丘疹が出る。	2～7週間	滲出液が出る場合は、ガーゼ等で覆うこと
突発性発疹	38℃以上の高熱が3～4日続き、解熱とともに全身に鮮紅色の発疹が出る。	10日	解熱後1日以上経過し、全身状態が良くなってから
マイコプラズマ肺炎	咳、発熱、頭痛等の風邪症状が続く。しつこい咳が3～4週間続く。	2～3週間	発熱、激しい咳が治まってから
ヘルパンギーナ	突然の高熱が続き、咽頭痛、のどちんこ付近に水泡疹、潰瘍ができる。	3～6日	解熱後、1日以上経過し、普段の食事がとれてから
帯状疱疹	小水疱が神経の支配領域に沿った形で片側性に出る。神経痛、刺激感あり。小児は、かゆみを訴える。	不定	全ての発疹がかさぶたになってから
疥癬(かいせん)	ヒゼンダニが寄生する。かゆみの強い発疹。手足等には線状の隆起した皮しんもみられる。	約1カ月	治療を開始していること
B型肝炎	ウイルスが肝臓に感染し、炎症を起こす。急性肝炎と慢性肝炎がある。	急性感染では 45日 ～160日	無症状病原体保有者(キャリア)は登園可能
インフルエンザ	突然の高熱が続く。全身倦怠感、関節痛、筋肉痛、頭痛がある。	1～4日	発症後5日を経過し、かつ、解熱後3日を経過してから(4日目に登園)
新型コロナウイルス感染症	発熱、呼吸器症状、頭痛、倦怠感、消化器症状、鼻汁、味覚異常、嗅覚異常などの症状が見られる。	約5日 オミクロン株 約3日	発症した後5日経過し、かつ症状が軽快し1日経過していること 無症状の場合は検体採取日を0日として5日を経過すること
感染性胃腸炎 (ノロ・ロタ・アデノウイルス)	吐き気、嘔吐、下痢、発熱あり、風邪の症状を伴う。	1～3日(ロタ) 12～48時間 (ノロ)	嘔吐、下痢等の症状が治まり、普段の食事がとれるようになったら

## 12. 災害時について

地震・火災等災害時には、「大宮みちのこ保育園非常災害等対応マニュアル」に基づいて行動します。

保護者への連絡はコドモンで一斉配信致します。

当園の建物は、震度7まで対応可能です。

大災害時の一時避難場所は、特別養護老人ホームみちみち大宮です。

この地域の最終避難場所は、大宮ろう学園です。

大宮みちのこ保育園	TEL 048-788-1878
特養みちみち大宮	TEL 048-788-2055
大宮ろう学園	TEL 048-663-7525

## 13. 災害時等における保育園の臨時休園等について

### 【感染症等の対策】

- ① 緊急事態宣言、緊急事態措置に基づいて、市内の感染状況の動向を見ながら、市が登園自粛や臨時休園の要請を行います。
- ② 感染症に罹患した園児、職員、保護者が生じた場合は、個別に市が登園自粛や臨時休園の要請を行います。
- ③ 登園自粛要請の場合は、家庭での保育が可能であれば登園を控えてください。ただし、勤務等の都合により保育を必要とする方の登園を妨げるものではありません。
- ④ 市内での感染が拡大し、または園児、職員、保護者の罹患により臨時休園となった場合は、応急保育（職種を限定した縮小保育）とします。

### 【自然災害（風水害）の対策】

- ① 災害時は、子ども、保護者、保育従事者等の人命第一に対応します。
- ② 風水害の発生により、さいたま市が「警戒レベル3（高齢者等の避難準備）以上」の発令を行った場合は、臨時休園等を行います。
- ③ 午前6時時点、または午前6時から開園時刻までに「警戒レベル3以上」が発令された場合は臨時休園とします。  
午前10時時点で発令状況、安全確認をし、午後からの開園について判断します。
- ④ 開園中に「警戒レベル3以上」が発令された場合は、あらかじめ保護者に周知している避難所に速やかに園児を避難させます。ただし、他の避難所や園内が安全と判断した場合は、その場所へ園児を避難させます。
- ⑤ 避難した場合には、保護者へ「状況連絡」をメールにて行います。連絡を受けた保護者は「安全を確保しつつ、できる限り速やかなお迎え」をしてください。
- ⑥ 鉄道等の計画運休が発表された際には職員体制を確認し、十分な保育体制が確保できないと判断した場合は、計画運休に該当する公共交通機関を利用する保護者を中心に、自宅での保育が可能であれば登園自粛のお願いを行うことがあります。
- ⑦ 上記2の発令によらず、園において安全の確保が困難と判断された場合には、同様に臨時休園や園児の避難を行い、保護者への連絡を行うことがあります。

#### 14. 意見・要望について

事務室前に意見箱を設置してあります。

お気づきのこと、改善してほしいこと等のご意見がある場合は、口頭または文書にてお申し付けください。改善に向けて努力いたします。

意見・要望解決責任者 園長 長澤 佐知江

意見・要望解決受付責任者 主任 今野 伶加

○上記で困難な場合は、第三者委員として次の方がおります。

鈴木 暁美（民生児童委員） 高原 恵美子（植竹2丁目自治会長）

#### 15. 連絡帳について

コドモンでの配信になります。

乳児クラスは個別での配信です。尚、幼児クラスになりますと「子どもと保護者の会話」を十分していただきたいので、個別の連絡ではなく、クラス一斉配信のお知らせになります。（返答を要するものに関しましては個別に返信いたします）

#### 16. 保育参加について

「一日保育士体験」が市の事業の一つとして位置づけられております。

一年に一回、保育士になりわが子と一緒に過ごし保育園の様子を体験してください。通常の子どもの登園時間に合わせてお越しください。

#### 17. 虐待防止のための措置に関する事項

職員による園児への虐待防止のため、研修を受講しています。

#### 18. 一時保育について

保育園に入園されていない方が対象です。ご近所で困っている方がいるときは教えてあげてください。

##### ★定員及び対象者

1日あたり5名まで・満1才以上～就学前まで

##### ★利用日時

月曜日～土曜日 8時00分～17時00分迄

##### ★利用料金

700円/時間（一日上限 5,000円）

食事代 1食 400円

午後のみ利用時のおやつ代 100円

##### ★利用方法

お電話で空いているか、確かめてください。

##### ★利用条件

①非定型的保育

保護者の仕事による週3日・6か月

②緊急保育

保護者の病気・災害・事故等で保育不可能

③リフレッシュ保育

お買い物・趣味等で外出の時

19. 持ち物について

★すべての持ち物に名前を書いてください。

★着替えなど、毎日点検し補充してください。

	0才	1才	2才	3・4・5才
	ハンドタオル 3枚 エプロン 2枚 手拭きタオル(ひも付き) ※後半から使用。担任から伝えます。	ハンドタオル 3枚 エプロン 2枚 手拭きタオル(ひも付き)	ミニタオル 2枚 手拭きタオル(ひも付き)	手拭きタオル(ひも付き) ボックスティッシュ
2	おむつ おしりふき	おむつ おしりふき	おむつ(必要児のみ) おしりふき	
3	バスタオル 1枚			
4	汚れ物入れ袋(レジ袋やエコバッグ等)			
5	コップ(水分補給用)・コップ袋・水筒(2~5才)			
6				歯磨きセット(コップ・歯ブラシを袋に入れる)
7	敷きカバー75×125 防水シート70×120 上掛け	昼寝用コットカバー60×134・上掛け		
	(金曜日・土曜日に持ち帰り、お洗濯・日光消毒をしてください)			
8	お口拭きを入れるビニール袋			
9	着替え(3組以上)			
10	お手紙袋(A4サイズ書類が入り、チャック等がついているもの)			
11				雑巾(4・5才のみ)

## 20. その他

- ① 登降園時はコドモンのシステムにて必ず打刻してください。  
時間外・延長保育の利用料金請求はコドモンの打刻時間を参照します。
  - ② お子様の送迎は、保護者の責任でお願いいたします。  
☆防犯上守ってください。
    - ・ 送迎カードを紛失した場合はすぐにお知らせください。
    - ・ 送迎の際は、保育園で配布した「送迎カード」を必ず持参してください。  
門柱のカードリーダーにカードをかざし開錠し、きちんと閉めてください。  
また、園内に入出入りする際もカードリーダーにカードをかざしてください。
    - ・ 代理の方をお願いするときは、必ず事前に連絡してください。  
ただし、18歳未満の方は、お断りいたします。
- ☆車で送迎の方
- ・ 送迎時は混雑しますので、お互いに譲り合い早めに出場しましょう。  
路上駐車は近隣の方のご迷惑になりますので禁止です。
  - ・ 駐車場内でのすべてのトラブルは自己責任です。ご了承ください。
  - ・ 車上荒らし等に合わないよう、各自バック等は車内に置かないようにしましょう。
  - ・ エンジンをかけたままや子どもを乗せたまま、園内に来ることのないようにしましょう。
- ③ 遅くとも9時までには、登園しましょう。  
遅刻・欠席の時は、午前9時までに連絡をお願い致します。
  - ④ 土曜利用の方は、利用の週の木曜12時までに連絡をしてください。木曜日がお休みの場合は水曜日夕方までに連絡をしてください。
  - ⑤ お子様の衣類・持ち物にはすべて名前を書いてください。
  - ⑥ お手拭タオルは、毎日取り換えてください。
  - ⑦ 水分補給用コップ及び歯磨き用コップは、毎日持ち帰って洗ってきてください。
  - ⑧ 昼寝用シーツ等や帽子は週末に持ち帰り、洗濯してきてください。
  - ⑨ 着替えの中にパンツがない場合は、新品のパンツを履かせますのでご了承ください。  
後日集金袋にて代金を集金させていただきます（金額は購入時により変動します）
  - ⑩ 家庭の事情が変わった時は、すぐにお知らせください。  
(住所・電話番号・勤務先・勤務時間・家族構成など)  
特に他市町村に転居の場合は、住民票を移す前に連絡してください。
  - ⑪ おうちの方がお休みの日は、一緒にお休みし「親子で過ごす日」としてください。

デイリープログラム

	0才児		1・2才児		3・4・5才児	
	時間	活動	時間	活動	時間	活動
時間外保育	7:00	順次登園 あいさつ あそび (室内・テラス)	7:00	順次登園 あいさつ あそび (室内・テラス)	7:00	順次登園 あいさつ あそび (室内・屋外)
	8:30		8:30		8:30	
	9:00	おやつ 水分補給	9:00	おやつ 水分補給	9:00	マラソン 水分補給
	9:30	あそび (室内・屋外)	9:30	あそび (室内・屋外) *なかよしデー	9:30	朝の会・ことば遊び *クラス別活動 〔 散歩・リズム お絵描き・製作 粘土・ゲームなど 〕
	11:00	給食 水分補給 おひるね	11:15	給食 水分補給 絵本・紙芝居 おひるね	11:30	給食 水分補給 絵本・紙芝居 おひるね
	15:00	おやつ 水分補給・授乳	15:00	おやつ 水分補給	15:00	おやつ 水分補給
	15:30	あそび (室内・テラス)	15:30	あそび (室内・テラス)	15:30	そうじ
時間外保育	16:30	順次おかえり 水分補給・授乳	16:30	順次おかえり *合同保育 水分補給	16:30	帰りの会 順次おかえり あそび (室内・屋外) *合同保育 水分補給
	18:00	あそび	18:00	あそび	18:00	あそび
	20:00	全員おかえり	20:00	全員おかえり	20:00	全員おかえり

年間行事予定

2025年度

月	行事内容
4月	★入園式(1日) ・進級式(1日) ・内科検診(30日) ★クラス懇談会(12日…1才・2才は9時から、3才・4才・5才は10時から)
5月	・こどもの日集会(2日)
	・歯科検診(日) ★0歳クラス懇談会、離乳食試食会(16日)
6月	・プール開き(10日) ★親子食育参観(13日・5才) ★保育士体験
7月	・七夕集会(7日) ・夏祭り(25日)
8月	
9月	・ふれあいデー ★保育士体験
10月	★運動会(4日) ・園外保育(24日) ★保育士体験
11月	・歯科検診(日) ・内科検診(日) ・総合避難訓練
12月	★発表会 3~5才の保護者(12日) ・ふれあいデー ・クリスマス会(24日) ・おもちつき ・保育おさめ(27日)
1月	・保育はじめ(5日) ★保育参加&懇談会(14日・5才児)(16日・4才児)(20日・3才児) (21日・2才児)(22日・1才児)(23日・0才児)
2月	・節分(3日)
3月	・ひな祭り(3日) ・卒園遠足(6日) ★卒園式(14日) ・お別れ会(21日)

★印は保護者参加行事です。

\*保育士体験を開催している月がありますのでご希望の方は参加をお願いします。

\*毎月、誕生会・身体測定・防災(火災・地震)訓練を実施します。

\*毎月第2・4金曜日に、みちみち大宮との交流会を実施します(みちみちデー)

◎ 誕生会は、誕生児の保護者のみご参加いただけます

※ 予定している行事につきましても中止や日程の変更、規模・内容を縮小して行う、参加するご家族の人数を制限させていただく場合があります。